

# Gamla Sågverk och Sågkvarnar i Umeå – området

En sammanställning av uppgifter ut Karl Fahlgrens arbete kring Umeå Sockens Historia, visar spridningen av de tidigare sågarna i relativt obetydliga vattendrag. Flera uppgifter om sågverken på de här orterna finns under resp. vattendrag. *I hela Västerbotten har det före 1900 - talets slut funnits 200 vattensågar, ångsågar och cirkelsågar.*

- 
- Bösta, Högskuru**      **Sågkvarn** anlagd före år 1685, ägdes av bl.a. gästgivaren Daniel Jonsson i Röback. Sågrätt fanns 1783 för 80 tolfter, sågen fanns kvar 1825, men var nedlagd 1828.
- 
- Broborg**      *Den låg uppströms Norrfors ca 1 km och ligger nu under vatten, på grund av dammbyggnaden för kraftverken Norrfors och senare Stornorrfors. Broborgs Ångsåg uppfördes 1897-1898 av sergeant Olof Holmgren och 1898 kunde produktionen påbörjas. Sågverket bestod av 1 cirkelsåg och 1 hyvel, som drevs av en ångmaskin på 8 hkr (lokomobil). År 1899 övertogs sågen av V. Karlsson och J. A. Melander.*  
Sågen var endast igång åren 1898 och 1899, varvid ycket små kvantiteter tillverkades. 1907 inköptes sågen av Brännlands träförädlings AB, som bl.a höjde ångmaskinens effekt till 25 hkr. Bolaget drev sågen endast ett år, varefter den lades ner.
- Brännland**      Den första sågen i Brännland var en grovbladig enramig vattensåg, som anlades i slutet av 1700 - talet. Den hade 1783 sågrätt för 120 tolfter. Verksamheten upphörde förmodligen någon gång under 1800 - talet. År 1902 uppförde Brännlands träförädlings AB sågverk med cirkelsåg med hyvel, som drevs av en ångmaskin på 34 hkr. För att öka produktionen insattes ytterligare en ångmaskin 1907 varvid den totala effekten blev 60 hkr. Under de efterföljande åren insattes flera ångmaskiner och sågverket drevs så fram till omkring 1920. Sågen elektrifierades under 1930 talet. Upphörde innan 1960.
- Djäkneböle**      **Sågkvarn** ägd av bönder, skattelagd för 2 ½ tolft, fanns 1584.  
**Två sågkvarnar** är markerade på Gäddas sockenkarta 1661.  
**Sågkvarn** upptagen i 1750 års jordrannsaktionsprotokoll.  
Sågrätt fanns 1783 för 160 tolfter. Sågan fanns kvar 1825.
- 
- Ersmark**      **Sågkvarn** markerad på Gäddas sockenkarta 1661, omnämnd 1783.
- 
- Flurkmark**      **Sågkvarn** fanns 1750. Sågrätt fanns 1783 för 150 tolfter. Nedlagd före 1828.

<b>Gräsmyr</b>	Den första sågen var en grovbladig vattensåg, anlagd i slutet av 1700 - talet. Verksamheten upphörde på 1890-talet. Omkring 1960 drevs två sågverk i byn JO. Landfors och F. Holmgren vilka hade var sin eldriven cirkelsåg.
<b>Gubböle</b>	<b>Sågkvarn</b> anlagd före 1750. Driften nedlagd i slutet av 1700 – talet.
<b>Haddingen</b>	<b>Sågkvarn</b> byggd 1678. Ägdes 1783 av bönder i Tavelnsjö, Hissjö och Långviken, som hade sågningsrätt för 200 tolfter dubbla och 400 tolfter enkla bräder. Rätten utnyttjades endast till hälften. Sågen fanns kvar 1825.
<b>Hissjö</b>	<b>Sågkvarn</b> byggdes i slutet av 1500 - talet, sågrätt fanns.
<b>Håkmark</b>	En grovbladig såg anlagd före 1750. 1764 bötfälldes sex Håkmarks-bönder för översågning. Även Tjälamarks-bönder hade intressen i sågen. 1771 erhöles tillstånd att såga till avsalu, sågrätten gällde 1783 för 260 tolfter, den fanns kvar 1825.
<b>Hössjö</b>	<b>Sågkvarn</b> 1750, sågrätt fanns 1783 för 300 tolfter, fanns kvar 1825. Upphörde på 1890 - talet.
<b>Kassjö</b>	<b>Sågkvarn</b> anlagd före 1750, belägen i Storhäggsjö - bäcken nordväst om byn. Sågrätt fanns 1783 för 100 tolfter.
<b>Klabböle</b>	<b>Sågkvarn</b> ägd av bönder, skattlagd för en tolft, fanns 1584. Verksamheten upphörde före 1750.
<b>Kroksjö</b>	<b>Sågkvarn</b> 1796, fanns kvar 1828.
<b>Tjälamark</b>	<b>Sågkvarn</b> ägd av bönder , skattlagd för ½ tolft fanns 1584. Verksamheten upphörde på 1600 – talet. 1783 byggdes ny såg för 120 tolfter. Ytterligare en grovbladig såg anlades 1789 av byamännen. Den drevs ännu i slutet av 1800 - talet.

**De första Sågverket i Umeälven uppfördes 1590 vid Klabböle mitt emot Baggböle by.** Utrustningen i de äldsta vattensågarna utgjordes av smidda mycket tjocka blad De var upp till 1 cm tjocka, vilket enligt nutida synpunkter skulle vara verkliga

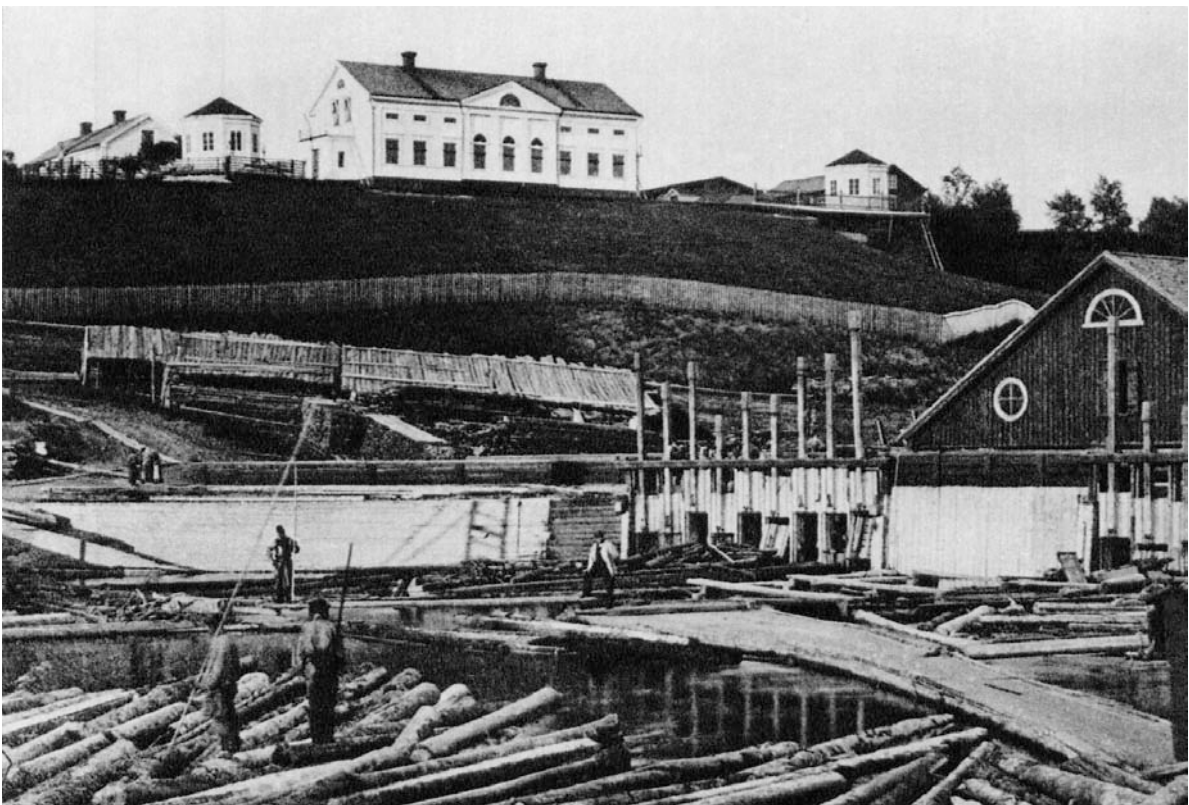
virkestjuvar. Det var med stor möda företagen kunde konkurrera med de handsågade bräderna. Dessa de första västerbottniska kronosågarnas livslängd var inte lång. Efter två år nedlades de då sågningskvantiteten endast uppgick till sammanlagt 70 tolfte bräder ( 12 - 15 ) stds.

### **1897 anlades Böle - Sågverk av Carl Forsberg Umeå.**

Sågen bestod av 2 cirkelsågar och drevs av en ångmaskin på 30 hkr. För vidareförädling fanns även 2 hyvlar och 1 snickerifabrik. Produktionen var liten, i början av 1900 - talet producerades i Böle 3 - 400 kbm sågat virke per år. Antalet anställda vid sekelskiftet uppgick till 3 arbetare.

År 1904 inträffade en eldsvåda, men den vållade inte något större produktionsstopp för sågens del. Efter eldsvådan var endast en hyvel igång. Under 1910 - och 1920 - talen höjdes produktionen successivt vid sågen. 1914 elektrifierades den och antalet cirkelsågar utökades 1920 till tre stycken. Forsberg drev samtidigt en omfattande snickerirörelse på platsen och den var hela tiden dominerande. I mitten av 1920 - talet upphörde sågen att existera som en särskild verksamhet inom företaget, den inkapslades då under snickerifabriken. Därmed kan man säga , att Böle sågs historia var till ända.

### **Snickerifabriken upphörde med sin verksamhet under 1970- talet och förvärvades av Volvo - Umeverken med tillhörande markområde.**



**Baggböle Sågverk. Bilden tagen före den 28 augusti 1883 då avstannade, nämligen sågningen i Baggböle och verksamheten flyttades till Holmsund.**

**1819** startades **Baggböle Sågverk** som var ett av sk. finbladig modell. Sågägare då var köpmän från Umeå och drevs fram till **1830** i mindre format.

År 1842 förvärvade Grosshandlare James Dickson S r (1784-1855) sågen med sonen Oscar Dickson (1823-1897) som chef. Man startade omgående en första utbyggnad av verket till 6 sågramar och 2 kantramar som senare utbyggdes till mer än det dubbla. Vid forsen nedanför herrgården låg såghusen 1850 var Baggböle Västerbottens största industrisamhälle med 250 anställda - ” *Kungariket Baggböle* ”.

Arbetarna bodde i baracker dels nere vid dammen, dels norr om herrgården, där det även fanns stall och ladugård, men också skola för arbetarnas barn. För att illustrera storleken på sågverket vill jag påpeka att man hade 16 sågramar som mest, med en enorm kapacitet.

*Ett exempel som är dokumenterat med kontrollanter för de rättegångar som följde.: Från den 8 augusti dag o natt fram till den 13 september 1867 hade man sågat 40 688 timmer.*

**De bör också påpekas att det då var mycket grövre timmer än vad man i dag i snitt avverkar, eftersom skogen tidigare stått i stort sett helt orörd.**

Årsproduktion under decennier låg stadigt mellan 150 000 och 200 000 timmer.

*Allt timmer flottades till sågen utefter Umeå - och Vindel - älvarna*

Från vattensågen i Baggböle flottades sedan de sågade virket i buntar ned till Holmsund för stabbläggning och torkning för att sedan exporteras. Spillvirket fraktades från såghusen med upphöjd rälsbana till den centralt belägna brännugnen. På området fanns dessutom verkstäder, smedja, kontor och en tullkvarn.

## ***Baggböleriet***

*Om konsten att avverka skog på kronans mark utan att bryta alltför mycket mot lagen.*

*Många ord i vårt språk, som satt känslor i svallning, har sitt ursprung i händelser långt tillbaka i tiden. Med tiden börjar de leva sitt eget liv och få nya betydelser.*

**” Ordet > Baggböleriet < är ett sådant.”**

Som varje västerbottning vet, har det anknytning till herrgården och den gamla sågplatsen vid Baggböle såg strax ovanför Umeå landskyrka. Man kan undra vad som försiggick där, eftersom platsen fått ge namn åt några av de värsta avigsidorna på norrländsk sågverkshandling. Nu för tiden används ordet baggböleri framför allt i två betydelser.

1 = Den första är **olovlig avverkning på kronans skogar.**

2 = Den andra betydelsen är **ohederliga metoder för att köpa in timmer och fastigheter från bönderna. Den används ofta, särskilt på tal om den tid, då bolagen köpte in sina stora skogsegendomar.**

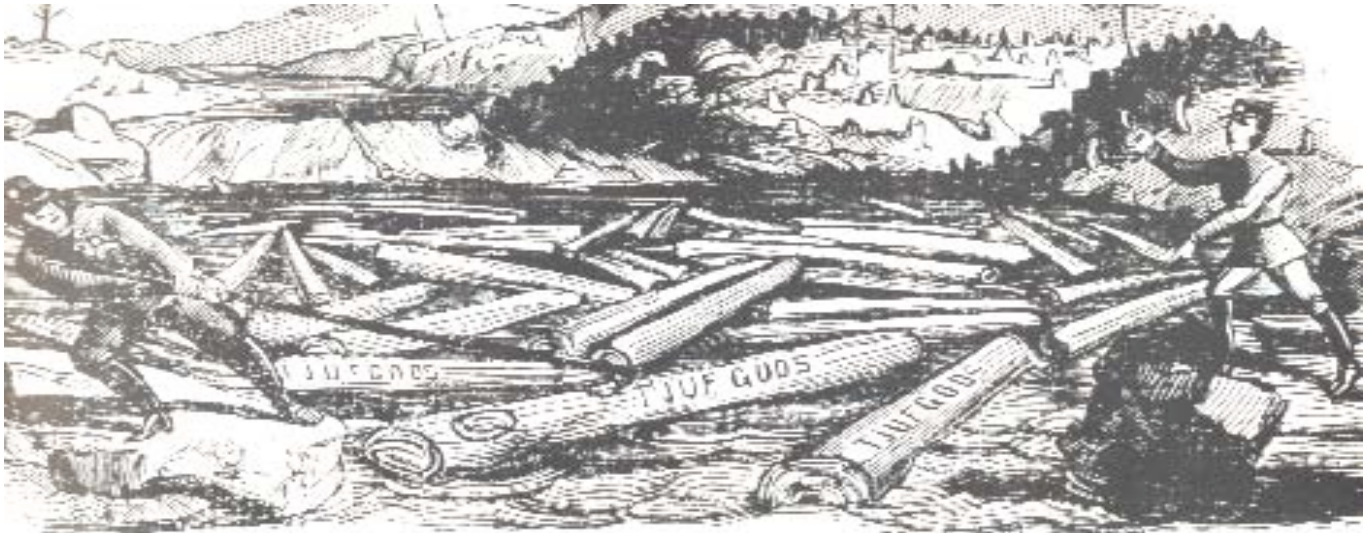
## **Rättegångar**

Efter de rättegångar som följde 1850-1868 framkom, att man i stort inte hade betalat mer än avverkningskostnaden för timret från kronans marker. Man hade högst medvetet uppbyggt system för åtkomst av timmer. Det kan med fog hävdas, att försågningen vid Baggböle i Dicksons regi byggde på en kalkylerad olaglighet. De bör dock tilläggas för

undvikande av missförstånd, att bönderna främst högg från egna skogar, men när dessa tröt, gick man över till kronans marker. Stödda av gammal hävd, ingrep myndigheterna denna tid högst ogärna utefter älvdalarna.

De olagliga avverkningarna av krontimmer fortsatte i hela övre Norrland. I Västerbottens län beslagtogs under 1850 - och 1860 - talen 30 000 – 50 000 olagligt avverkat timmer. Detta var ungefär två tredjedelar av hela den tillåtna stockfångsten på 43 050 träd (ungefär 60 000 timmer). Kampen fördes överallt ute i skogarna; virket stoppades in under isen för att det inte skulle gå att identifiera, beslagsstämplarna höggs bort och timmerbommar med beslagsvirke öppnades.

Vid Hjuksån i Degerfors år 1856 påstods det, att det var nödvändigt för att inte landsvägsbron skulle dras med. En omständighet som kastade tvivel på detta motiv var dock, att det skulle ha hållits auktion på timret följande dag, och den fjärdingsman som hamnade i vattnet under ett handgemäng den natt när bommen öppnades, ansåg inte att bron var hotad.



### **” Ödemarken, som ensam bevittnat Såden, är stum ”**

Naturligtvis visste länsmannen mycket väl, att Ol Ersä, och Per Ersä med flera högg bjälkvirke på kronaskogen men han lade sig inte i saken, då han inte tvingades genom direkt anmälan.

Om Baggböle inte haft något att dölja, hade man kunnat visa upp sina kassaböcker och verifiera hur deras utbetalningar till skogsbönderna i verkligheten gått till, vilket dom underlät. Tyvärr var rättsapparaten inte rustad att ta hand om de stora processer som följde, vilket gynnade sågverket, man försökte på allt sätt förhålla en rättslig påföljd. De är inte utan att man vid betraktandet av sågverksindustrins framfart vid Norrlandsälvarna under decennier fram till senare delen av 1860 - talet får en att

***” Associera till Amerikas Vilda Västern ”***

**Därav följer de för eftervärlden omtalade ”Baggböleriet” som för ” alltid ” ställer Baggböla och Baggböle sågverk vid skampålen.**

**Ett kåseri ur Fäderneslandet den 14 augusti 1867.**

Kan vara ett av de första beläggen i vårt språk om ordbildningen av **” Baggböla ” ” Baggböling ”.**

### Samtal mellan Per och Pål.

**Per:** Har du nånsin sett någon riktig gentleman? **Pål:** Jag har sett herrar James Dickson & komp, Göteborgs rikaste, förnämsta och hederligaste ” storhuggare ”. **Pål:** Äro de så ofantligt ansedda, dessa herrar, då? **Pål:** Jo, det må du tro ! Så snart någon af dem visar sig på gatan, hviskar genast folket, till och med små barn, som ännu icke kunna tala rent: der går e`n Baggböling! **Per:** Är det en hederstitel ? **Pål:** Jo jo men!

Det är en titel, gifvén af opinionen, som anstår sådana ” utmärkta ” gentlemän, som herrar Dickson & co.

Under åren 1842-1868 hade Baggbölesågen i det närmaste monopolställning utefter vattendragen.

*Rättegångarna hade dock det goda med sig, att man inom statsförvaltningen kom till insikt om vilka enorma rikedomar man hade i skogarna.*

### **Avverkningsrättskontrakt.**

*Här har vi ett exempel på ett kontrakt på avverkningsrätt som skulle gälla i 50 år.*

Jag undertecknad Hemmansägare i Afvalunds by af Degerfors socken i Västerbottens län upplåter och försäljer här medelst till Handelsbolaget Herrar James Dickson & Co i Göteborg på **50 års afbrukningstid** all den till mitt hemman i nämnda by hörande och under detsammas skatt lydande skog af tall och gran att af nämnda Handelsbolag eller dess rättsinnehavare under nämnda tid nyttjas och ogvaldt gagnas emot en överenskommen **köpeskillning av 500 kronor**, som härmed qutteras.

#### **Detta med följande villkor;**

10 ) Skogens tillträde räknas från och med den dag som denna afhandling af Handelsbolaget gillad och antagen, dock göres vid dess afbrukning det förbehåll, att ej mindre träd får fällas och afhämtas än som 16 fots längd från roten håller minst 8 tum i toppens diameter, likväl med förbehållen rätt för köparen att äfven taga smäckrare virke till strömbyggnader och sådan skog som för den gröfre skogens tillgodogörande måste undanröjas.

20 ) Säljaren och dess kommande rättsinnehavare äger att från skogen taga alla husbehovsförnödenheter och bränsle, husbyggnadsvirke och allt övrigt som till hemmanets husbehovs nyttjning tarfvas, men icke därutöver, så att det virke, som ej kommit till den mognad som i första punkten blivit antydd, skall tills vidare stå orörd på återväxt.

30 ) Mulbete och alla å skogstrakten befintliga odlingslägenheter äger säljaren att såsom tillförne begagna, dock bära köpare sättas i tillfälle att från de senare först afhämta all den derå befintliga timmerskogen.

40 ) Säljaren fränsäger sig all svedjning å de trakter der timmerskogen däraf kan skadas eller skogseld uppkomma ; äfvensom all barkning till tjärämnen och barktägt i övrigt, men förbehåller sig rättighet att begagna stubbar och rötter för tjärtillverkning.

**” Man undrar efter vad som framkommit om inte spritflaskan kom fram när ett dylikt kontrakt skulle undertecknas ”.**

### *Sågverket flyttas till Holmsund*

På grund av den försämrade kvaliteten på det färdigsågade virket som flottningen till Holmsund innebar, frågar man sig om det var en nödvändighet att flytta såganläggningen. **1883 den 28 augusti avstannade sågningen i Baggböle.** Den 5 juli 1884 var så sågbyggets väggar och tak färdiga i Holmsund. 1885 flyttades sågen, som då ändrade namn till **Holmsunds Såg och Hyvleri.** Den blev då ångdriven jämfört med den tidigare sågen, som drevs med vattenturbin.

**1921 den 19 april brann sågen i Holmsund.** Allt blev en vild oordning, folk sprang av och an med pytsar och hinkar, framför sågen höll just brandsprutan på att ösa vatten mot eldhärden, men det gick inte att rädda sågen då elden hade fått för stark fart i de svåra oväder som rådde. En röst hördes ; **” Rädda brädgården ”**, och folk ryckte till sig brandseglen. Brädgården kunde räddas från lågornas rov.

Hela dygnet pågick den förbittrade kampen med att släcka elden. Dagen därpå låg hela såghuset och hyvleriet i aska. Vad skulle hända?. Emellertid byggdes sågen upp på nytt men **den 2 maj 1939 brann sågen på nytt..** Än en gång byggdes sågen upp nu helt av betong med timmerdragande ramar och två delningsramar med kantverk. Ett modernt sågverk och justeringsverk med torkanläggning.

## **Sågverksminnen**

### *Då folktron levde kring sågarna*

**Anders Svensson, föddes den 10 december 1835 i en liten by i Vännäs socken i Västerbotten.** Fadern var en småbonde, och det lilla hemmanet kunde som så många andra endast med svårighet föda den växande barnaskaran. Som getapojke fick han börja vid 7-8 års ålder under den tiden. Någon lön bestods inte, möjligen något avlagt klädesplagg. En läskunnig gumma lärde honom och några jämnåriga att nödtorftigt läsa. Skrivkonsten inskränkte sig till det egna namnet, och mycket mera blev det inte heller under hans 80 - åriga levnad.

Den på 1840-talet igångsatta vattensågningen i Baggböle vid Umeälven drog många ungdomar till sig, och så var även fallet med Anders Svensson. Som 20-åring finner vi honom sysselsatt vid Baggböle såg med diverse arbeten, där bortforslingen av bakan och avfall intog en betydande plats. Så kom han in på sågen som hjälpsågare och blev så

småningom försågare. Det var inget småvirke som sågades. Den vanliga postningen var från 9 - 12 tums kant, som gav virkesdimensionerna 3 x 9 x 19 och 4 x 9 x 12. Tjockleken på plankor under tre tum betraktades nästan med förakt, och 1 tums bräder kallades vanvördigt för ”enkelt” virke.

Sedan blocket var genomsågat till plank och bräder, bars alltsammans av sågarna fram till en rädda och rutschades ner i älven den 2 mil långa vattenvägen till Holmsund, där virket bars upp i staplar.

**Arbetsdagen var lång, 12 till 14 timmar.** Några egentliga måltidsraster för sågarna förekom inte, utan maten bars med och förtärdes på stället. Vid ringa vattentillgång kunde den medburna maten ledigt inmundigas, medan stocken gick genom ramen, varför hastigheten, som man förstår inte var överdrivet hög. Sågverksägarna hade låtit uppföra baracker för arbetarna, dels nere vid älven och dels överst på den högra älvsbrinken. De vid älven belägna husen omflöts varje vår av högvattnet, som ibland stod meterdjupt i de nedre våningarna, och man fick färdas i båt mellan husen och den omgivande terrängen. Tillvaron blev nog en smula fuktig i dessa bostäder ett bra tag framöver.

Det är klart, att allsköns skrock och vidskepelser frodades i denna omgivning, i synnerhet när höstmörkret föll på, och dånet från forsen lade knappast sordin på spökstämningen.

Att människor ”**gick igen**” efter döden betraktades nästan som naturligt, och i synnerhet var detta fallet med modern till något barn, som blev illa behandlat, när fadern gifte om sig. Många hade mött dylika mödrar, och då gällde besöket alltid omsorgen om barnen. I mörka höstkvällar tjöt också ”utbölingen” dvs. barnet, som framfötts i lönn och mördats. Av betydligt mera jordiskt ursprung var den chock, som en arbetarhustru fick, när hon i barackens kolmörka förstuga såg en elkula röra sig. Det var den brinnande cigarren hos en sågverksbokhållare, som sökte en medgörlig flicka i någon av skrubbarna på utvinden.

Anders Svensson gifte sig i 30-årsåldern och äktenskapet begåvades med två barn, en pojke och en flicka. De fick också som de övriga arbetarbarnen i mån av förmåga bidra till familjens uppehälle.

I slutet på 1870-talet sjöng vattensågen i Baggböle på sina sista verser. Planer förelåg att flytta driften till Holmsund, där en ångsåg också uppfördes, som stod färdig 1884. Nu flyttades hela arbetarstammen ner till Holmsund, där arbetarbostäder fanns sedan 1850. Det var sk. Västerbottensgårdar, solitt byggda av grovt timmer, men dåligt varmbonade. De finnas ännu kvar renoverade och någorlunda hyggliga och används som bostäder. I en sådan bodde familjen Svensson i ett rum med öppen spis.

Fyllningen på varmtaken utgjordes av kråkbärsris, som dock senare ersattes med spån, när sågen kommit igång. Vintertid de första åren fick man ligga fullt påklädd under nätterna.

Nu kom våra försågare från Baggböle i helt nya arbetsförhållanden. Hastigheten på ramarna var större, men detta syns icke ha berett några särskilda svårigheter. Lönerna höjdes väl också något. Ett särskilt kapitel förtjänar de s k. ”flottarjantorna”. Som förut nämnts, flottades virket från Baggböle till Holmsund, där det bars upp i staplar av stabbläggare, ett



utomordentligt hårt och slitsamt arbete, då ju vägen från första till sista plankan gick uppför. Men så hade också flottarlaget en kanna brännvin att dela på, när flotten var uppuren.

Under färden nedför älven fastnade slam och skräp på å virket, och det ålåg flottarjäsentorna att spola av detta. Intill hösten fick de barfota stå i detta kalla vattnet med påföljd, att reumatism på äldre dar kom säkert som amen i kyrkan.

**Olycksfallsriskerna var också stora vid dessa första sågverk. Anders Svenssons ende son, som var spånledningsskötare, hittades en dag död under sågbotten, ingen människa hade sett olyckan.**

Troligen hade han i halvmörkret fått ett slag av en rem eller dylikt. Han var då 19 år. En farlig sak var också de långa axelledningarna, som drev timmerhissarna. De var visserligen nödtorftigt övertäckta från sista kopplingen och gick på en höjd av ca 18 å 20 tum över kajen.

**En 15 års pojke stod en dag och slog ned sitt förskinn på den roterande axeln, och sedan återstod det endast för fadern att i en säck hämta kvarlevorna.**

Arbetet i brädgården var också omänskligt tungt. Tidigare har nämnts stabbläggarens arbete, men även justering och utlastning krävde fullväxta karlar. Utlastningen var helt skild från justeringen och utfördes av lastarlaget, i regel 4 man, 2 pålastare och 2 avlastare.

Virket fraktades ner till kajen, dels på tvåhjuliga och dels på fyrehjuliga vagnar, det senare, när terrängen i brädgården möjliggjorde anläggandet av rälsator. De tvåhjuliga vagnarna var tunga och svåra att manövrera i de sluttande gatorna ner till kajen. Under 10 till 12 timmars arbetsdag i brädgården i heta sommandagar fick arbetarna osökta tillfällen att tänka på ett annat hett ställe. Typiskt är också ett arbetslag undrade hur helvetet lämpligen borde målas. ”Måla en brädgård och ett justerarlag på en stapel en het sommandag”.

## **Självupplevt slaveri vid Baggböle Sågverk under vatten - sågningens tid av August Andersson sågdräng**

**Född 1862-01-05 † 1934-05-18**

*Familjen där han växte upp bodde först i ett dåligt hus i sågverkets närhet, senare i arbetarbostäderna nere vid älvstranden. På 1880- talet lämnade August Andersson arbetet som sågdräng. I slutet av 1890 - talet blev han blind, och fick då arbete som telefonvakt åt flottnings- föreningen. Han satt i en kur nere vid stadsbron i Umeå stad. Under hela den senare delen av sitt liv var han bosatt i en fastighet i Alvik på Teg .*

*För att få ett begrepp om vilken nöd som var oundviklig för de arma slavarerna må nämnas att dagavlöningen under den första tiden var **18, 20, 22 skilling per dag. Familjen, bestående av 6 till 10 personer, skulle klä sig och föda sig av denna inkomst vintertid. Vad beträffar mjölpriset var det lika högt som nu. Sommartid var dagavlöningen lite högre, men ändå ovanligt knapp. Den varierade mellan 8 och 9 kronor per vecka.***

Att arbetarna denna tid rönte i allt den mest **tyranniska** behandling som kunnat existera, därom vittnar mångt och mycket. I början av 1970 - talet företogs en ombyggnad med ett av de gammaldags sågverken för att uppföra ett mera tidsenligt sådant, varför den verkställande chefen för nämnda arbete kom söderifrån. När han fick se den arbetsmetod som tillämpades på platsen med arbetarna, utropade han: **Här är fullt slaveri, fattas endast piskan**, och den hade nog på visst sätt begagnats.

Vid denna tid hade den förutvarande regent -förvaltaren gått ur tiden, och efterträddes på platsen av en dito allhärskare, som förstod att draga nytta av de förut upparbetade enväldet, vadan det dröjde länge innan någon vindfläkt av svalka trängda igenom den hårt arbetande och i träd domen försmäktande arbetarskaran. En och annan började vakna till liv, men långsamt och bävande inträngde den nya tidsandan. Det var som om Baggböle- verket varit den enda plats på jorden där man kunde leva..

Tidigt blevo barnen utrustade i slaveriet. **Jag hade på vintern fyllt mina 8 år** och på sommaren fick jag börja bland mina två äldre syskon. Arbetet gick på skift, ena veckan om nätterna, andra veckan på dagen. Det var så tungt och ansträngande att icke mindre än två fullvuxna karlar hade behövts för att uträtta det samma.

Den avlöning, som Patron Dickson kunde betala för detta gemensamma arbete var **1 Riksdaler**; fördela detta på tre och man har klenst nog till den vanliga fångkosten, varifrån skulle då pengarna tas till skor och kläder? **I tolv timmar fick man stå i arbete**, hela tiden så hårt att svetten lackade.

Och födan, ja den var av så torftig beskaffenhet att den inte kunde bli sämre. Den mat som bestod oss på natten var endast bröd och litet mjölk, brödet var sparsamt beräknat. Ofta fick du försumma hungerns kännbara krav, och de späda lemmarna danades mången gång genom denna brist förenat med överansträngande arbete. Men vad var att göra, dina föräldrar voro ju slavar, och barnen var ju tvungna att dela samma öde.

Min barndomstid förflöt. Med åren blev arbetet undan för undan allt tyngre, oaktat avlöningen stod jämförbart långt efter, ty när jag hade avslutat nattvardsskolan och läst mig fram, hade jag redan då vuxit upp och blivit van att arbeta som en hel karl, och började då dela arbetet med de äldre. Men du fick ej vänta dig erhålla den vanliga eller gällande dagavlöningen förrän du gjort bort dina båda beväringår, då först var du fullkomlig att erhålla den bestämda avlöningen i slavanstalten, detta fastän du ett par år förut av läkare ansågs kompetent till vapenövning, och till och med vid 18 års ålder utförde samma arbete som då du fullgjort vapenövningen.

Att det på denna tid var fullkomligt slaveri vid Baggböle sågverk, hava vi rättighet att säga med anledning därav att arbetarna emellanåt blevo uppkallade på kontoret, där de skulle själva lägga ned sin arbetslitna kropp över ett par stolar för att mottaga en 15 a`20 slängar av en särskilt avpassad tågända som kraftiga armar serverades å arbetarens eller slavens kropp. Överhuvudet som bar titeln förvaltare stod ock åsåg med

*största begärlighet samt utförde kommandot till sina båda tjänsteandar ( bokhållare ) som verkställde exekutionen.*

*Det fanns verkligen den tiden också en och annan arbetare som, då han kom upp till straffplatsen och befalldes att lägga sig ned, ej straxt åtlodde befallningen utan vägrade, då han visste att han ej något hade gjort. Alla tre barbarerna sprungo då på honom och det uppstod vilt tumult, som slutade med att arbetaren gick segrande därifrån. Plågoandarna hade i sin tjänsteiver fått göra bekantskap med arbetarens säkra nävar och det med ett sådant eftertryck att ansiktet antog mindre passande färger samt kläderna på dess värda lekamen illa åtgångna och behövde mer eller mindre reparation om de skulle kunna tjänstgöra vid nästkommande batalj.*

*De som ägde sådant mod voro visserligen ej många, utan alltför få, och därför växte barbarernas mod, synnerligast då det gick så långt, att en fader med flera vuxna söner på 20 - 25 år blev uppkallade, de sistnämnde för att mottaga straffet och den förstnämnde åsåg detsamma, och följande hände. Då sönerna gjorde min av att försvara sig, utropade fadern; Du vågar inte taga emot pöjk, så att i stället för att hindra utförandet av den hemska prygel på sina söner, så var han med att hjälpa till. Arma söner, beklagansvärde fader, vi beklaga dig därför att du bär namnet fader, eljest hade vi velat att du kommit på stolen i stället för dina söner.*

**1848** anlades **lastageplatsen för Baggböle Sågverk i Holmsund** där 444 personer var mantalsskrivna den 20 juni år 1881 därav mankön 226, kvinnokön bör avräknas med 24 vilka äro intagna under sina föräldrar i mantalslängden men förtjäna sitt uppehälle annorstädes. 402 av dessa äro följande män och familjefäder

vilka duga till de flesta förekommande arbeten	58 st
Pojkar mellan 15 och 20 år	28 st
Yngre pojkar som till lättare sysslor vid behov kunna användas	10 st
Gamla utslitna arbetare som hava familjer, dess gubbar användes till lättare göromål	16 st
Inspektör och 2 bokhållare	3 st
Präst och 1 skollärlarinna	2 st
Faktor och 5 klampare	6 st
Barnmorska	1 st
Smed och såg - filare	2 st
Trädgårdsdräng och stalldräng	<u>2 st</u>
	128 st.

Kvinnor användes till tvättning av bräder och plank i mån av behov. Med klampare och arbetare finns inga kontrakt utan de få åtnöjas med de förmåner som av sågverksägarna beviljade. När en familjefader slöt sina dagar och ingen arbetade i familjen fick modern ensam dra sitt strå till stacken, även om hälsan var svag. Nöden hade ingen lag på den tiden. Den stackars kvinnan fick utföra både manligt och kvinnligt arbete.

**De bör tilläggas att någon ” elektrisk belysning inte fanns vid den tiden” utan att man fick förlita sig till fotogen - och karbidlampor. Med den hanteringen uppstod tyvärr också en del bränder och tragedier.**

### **Alkoholproblematiken**

Ett stort problem hade man med alkoholen främst inom lastageplatsen i Holmsund, men man var sig själv skyldig eftersom man delade ut sprit till arbetarna i sin enfald att arbetstakten skulle öka, men det skapade bara problem som var svåra att rätta till. Det har berättats att en arbetare stod rikligt berusad uppe på en stapel och föll genom en öppning i denna. Hans arbetskamrater måste dra upp honom med rep, vilket var svårt både beroende på hans tillstånd och de skador han erhållit.

Man var överens om att ett totalt bortskaffande av brännvinet från arbetsplatsen var en nödvändighet, men hade ej hunnit längre än att förbrukningen reducerats till från ca 800 till 100 -150 kannor årligen. Inspektorn hade de bekymmersamt med supandet, och från bolagets sida bör det ha varit en självklar sak att sluta med alkoholen som uppmuntrings - betalning i stället för pengar. Men det kostade bara en ringa del av den vinst bolaget gjorde.

Spriten som betalningsmedel var också ett sätt att hålla nere arbetarnas krav på högre löner, beklagligt men sant. Med full lön hade arbetarna kunnat göra sina avbetalningar på de livsmedel som de inköpt under vintermånaderna hos bolaget, när arbetet låg nere ute på lastageplatsen.

*En vanlig företeelse var också att när bolaget gjorde inköp av virke, skog och markområden så fanns alltid brännvinsflaskan med i släden på vintern och i trillan på sommaren.*



**Stabbläggaren**

*I sol och storm och dåligt väder, de gingo att bära plank och bräder. Stabbläggaren bar med axelput, stormen ven kring varje stapelknut. När solen sken var det fröjd att gå med bördan på axeln med bussaronan blå. Hur många steg de trampat med*

*brädan och plankan. Det vet de ej själva, de voro tacksamma när det blev kvälla. Nu är stabbläggjarjobbet slut, till museet skänktes bärspak och put.*

*En dikt av Sigvard Andersson från Holmsund.*

### Strejkhöt

Den första viljeyttringen mot arbetsgivaren om arbetsförhållandena inom Holmsunds lastageplats skedde den 7 maj 1861. Inspektorn skriver: ”Jag har haft många ledsamheter med arbetspersonalen härstädes”. Orsaken är att de sammangaddat sig för att tvinga mig att ändra arbetstiden från 13 till 12 timmar per dag; detta ehuru arbetstiden, under såväl den tid jag varit här, som efter vad jag erfarit, även från lastageplatsens första tid, under den tid av året, då dagsljuset det medgivit, alltid varit 13 timmar och folket dessutom genom kontrakt den 5 juni 1860, året innan (som avskrift bifogas) förbundet sig att efterfölja de för platsen antagna regler m m.

**” Någon organisation som bevakade arbetarnas intressen fanns inte utan de var två talföra representanter från arbetarnas sida som förde deras talan ”.**

Han var nu tvingad att gå arbetarna till mötes och ändra på arbetstiden till 12 timmar vilket var en stor seger för arbetarparten. Arbetsdagen startade nu kl 6.00 på morgonen mot tidigare 5.00. Den svåraste följden härav enligt ” Inspektorn ” var att folket en gång förmått tvinga mig till en ingalunda berättigad eftergift, vilket med och bland sådant folk som detta, är mycket skadligt för framtiden. Redan har vi hört det fråga är om att begära samma dagpenning här som i Baggböle, ehuru obilligt detta än låter, då vid Baggböle ej är tillfälle till någon extra förtjänst.



Ägare av Sågverket i Baggböle och Holmsund med lastageplatsen.

Från 1840 - 1895

Firman James Dickson & Co Göteborg

Firman Oskar Dickson & Co Göteborg

Firman Robert Dickson & Co Göteborg

Dickson & Co Göteborg, sålde sitt bolag till Holmsunds bolag 1896.

Dess chefer har varit.

**1896 - 1904** G.P.Braathen,      **1905 - 1919** A . Sandqvist,  
**1920 - 1921** E. Braathen,      **1922 - 1925** T. Hernod,      **1926 - 1930** A. Laurell,  
**1931 - 1933** E. Runbäck,      **1934 -1946** Axel Enström, **1947 - 1949** E. Nyberg,  
**1950 - 1954** L. Gabrielsson, chef för SCA:s Holmsundsgruppen,  
**1955 - 1963** L. Gabrielsson,      **1964** B. Haslum och efter honom skedde  
en omorganisation i företaget.

**1898** startade **Jacobsson & Erikssons Sågverk** och **Hyvleri** på kajområdet nedanför Pilgatan och hade första året 40 anställda. Verksamheten utvidgades senare med gjuteri och mekanisk verkstad. Under 1906 var Erikssons företag Umeås största arbetsgivare med ett 80 - tal anställda. De var också Umeås storbyggmästare under återuppbyggnaden efter branden. Senare övertogs lokalerna av Scharins träsliperi, som flyttade till Sofiehem

## 1889 uppfördes **Obbola Ångsåg AB**

Den ägdes då av intressenter från Sundsvallsområdet

Ångsågen hade 10 ramar, drivna av två ångmaskiner med en effekt av totalt 350 hästkrafter. På 1890 - talet överfördes en del av ångkraften till elkraft genom installation av en generator på 30 hästkrafter. Bolaget ägde inga närbelägna skogsområden, men genom köp av avverkningsrätter kunde stora timmeruttag göras i bl.a. Vindelns, Sorsele och Lycksele kommuner.

De närmaste åren efter sågens färdigställande uppfördes arbetarbostäder, förvaltnings- byggnader, herrgård m m. Arbetarantalet växte och var vid sekelskiftet **ca: 200 arbetare**. Under början av 1900 - talet producerades 40 - 50 000 kbm sågade bräder/år, och Obbola låg produktionsmässigt på 5:e plats bland länets sågar.

Ett ägarbyte ägde rum 1906, då Holmsunds AB köpte in samtliga aktier i Obbola AB. Driften inskränktes p g av dålig råvarutillgång. Antalet ramar minskades till sex och de försågade kvantiteterna var 1906-1909 mycket blygsam. **Den 10 juli 1909 brann sågen ner**. En avflyttning från samhället hade ägt rum i och med de påbörjade nedskärningarna av produktion 1906. Branden medförde, att samhället helt saknade utkomstmöjligheter. De arbetare, som fanns kvar, fick ta tillfälliga arbeten för att försörja sig. Räddningen kom då en sulfatfabrik uppfördes i Obbola 1911 - 1913.

## **Sandviks Sågverk 1860 - 1962**

( Någon egentlig sågning startade inte förrän i april 1861.)

Länets första ångsåg efter samverkan mellan konsul Lars Glas Konsul A. Sparrman, handlanden och skeppsredaren E.O. Öhman.

Sågverksanläggningen i Sandvik kan sägas vara en omlokalisering av Sävar vattensåg. Köpmannahuset Forsell hade sedan 1800 - talets början bedrivit järnbruks och sågverksrörelse i Sävar och Johannisfors. I mitten av 1800 - talet avvecklade firman dessa verksamhetsgrenar. Råvarubasen fanns dock kvar i form av skogstillgångar och skogsarrenden i Sävarområdet.

För att utnyttja dem påbörjades i slutet av 1850 - talet uppförandet av en ångsåg i Sandvik, som 1858 var i stort sett färdig. Förvaltningsbyggnaderna flyttades från Sävar och Johannisfors till Sandvik och lastageplatsen i Skeppsvik samt arbetarbostäder uppfördes. Arbetskraften rekryterades i första hand från de Forsellska anläggningarna i Sävar, Johannisfors och lastageplatsen i Skeppsvik. Timret flottades på Sävarån, buntades i Skeppsvik och bogserades till Sandvik. Senare inköptes även skogsområden efter Ume - och Vindelälvarna, varvid timret kunde flottas direkt till Sandvik.

Den Forsellska firman gick i konkurs i under 1860 och såldes 1862 till den engelska firman Hinde & Gladstone. I slutet av 1860 - talet övertogs firman av köpman Lars Glas från Umeå. varvid kapital till modernisering och utbyggnad av sågverket i Sandvik erhöles.

En ny såganläggning uppfördes åren därefter, varvid produktionskapaciteten höjdes väsentligt. En ytterligare modernisering ägde rum 1889, då en såganläggning med 10 ramar och 2 ångmaskiner på totalt 350 hkr ersatte den gamla. Liksom i många andra sågverk började man på 1890 talet att överföra ångkraft till elkraft genom insättning av generatorer.

*Ännu i början av 1890 - talet var Sandviks ångsåg AB stadens tredje skattedragare i tyngd och storlek .*

1897 installerades i Sandvik en generator med en effekt av 80 hkr. För vidareförädling av virket insattes 1898 en hyvel. I början av 1900 - talet producerades i Sandvik 50 - 60 000 kubikmeter sågade bräder per år. Produktionsmässigt låg Sandvik 1900 på 4: e plats bland i länets sågar. Antalet anställda var då ca 400. I början av seklet moderniserades brädgården och 1905 insattes ytterligare en hyvel. Försök gjordes att använda sågavfallet till andra produkter: Bl.a. framställdes på prov gödsel ur barkavfall, men detta misslyckades.

1914 uppköptes ångsågen av Mo Do, som åren därefter höjde kapaciteten ytterligare vid Sandvik. Ångsågsmaskinernas effekt hade undan för undan höjts under de föregående moderniseringarna och höjdes 1916 till 1000 hästkrafter. Övergången till elkraft blev också alltmer påtaglig och antalet elmotorer i sågen växte kraftigt.

De skiftande trävarukonjunkturerna under 1920- och 1930 - talet medförde tidvis drifts - inskränkningar vid Sandvik. Rationaliseringen inom MoDo - koncernen på 1930-talet ledde till varsel om nedläggning 1938. Man lyckades dock undvika en sådan genom att hyra ut sågen till staten (ASSI) under en femårsperiod 1939-1944. Under denna tid utnyttjades bara

sex ramar och produktionen var avsevärt mindre än tidigare. 1944 inköptes sågverket av Holmsunds AB ( SCA ), varvid en specialisering av driften inom bolaget ägde rum.

Sågverket vid Sandvik uthyrdes ytterligare en period till ASSI, Holmsundsbolagets trähus- och fönsterproduktion överflyttades till Sandvik. I december 1949 eldhärjades Sandvikssågen och endast delar av anläggningen kunde räddas bl.a. det gamla hyvleriet, som f. n. tjänstgör som sporthall i Holmsund.

En ny modern såganläggning uppbyggdes omedelbart och kunde tas i bruk 1951. Den var helt eldriven och hade fyra ramar och 2 kantverk. Liksom tidigare uthyrdes sågdriften vid Sandvik till ASSI.

***Besked om nedlägningsbeslut kom den 15 juni 1962 av ägarna SCA. Av de 107 anställda gick en del med förtidspension medan resten fick andra sysslor inom koncernen.  
En 100 - årig sågepok är så till ända.***

*Många av uppgifterna om sågverkspoken är tagna ur den nu bortgångne Sigvard Andersson Holmsunds nertecknade minnen och böcker, och Sven Ingemar Olofssons bok om Hörnefors och övriga böcker om Västerbottens Historia.*

Källor bland annat Västerbottens Historia nr. 57, 1976 och Sigvard Andersson Holmsund

## **Stöcksjö Såg & Hyvleri 1937 Startades av Gotthard Sandström**

De första åren var arbetstiden 51 timmar i veckan, som snart minskades till 48 timmar som sedan gick ner till 45 och 42,5, och som till slut blev 40 timmar när sågningen av timmer upphörde i samband med att sågen brann 1967.

<b>Öbacka Såg = Brännlands Ny Träförädling</b>	Öbacka	Tel. 110807	<b>1966</b>
--Sågverksförman	G. Åström	--Försäljare	Herbert Johansson
--Skogsförman	O H Lundgren	--Faktor	Karl Vallgren
-- Faktor	S Wåhlin		

**1975** den 8 mars lades **Öbackasågen** ner driften. Den låg mellan älven och Umeå lasarett.

Verksamheten koncentrerades till Skogsägarnas såg i Sävar. Öbackasågen hade som mest ett 40 tal anställda och en årsproduktion på 17 000 kubikmeter utsågad vara. Sedan 1953 fanns här två sågverk, två klyvsågar, kant - och kapsågar, barkmaskin och flishugg.

---





**Sågverksägare**  
**Alvar Napoleon Ögren**  
 1909-08-02 † ?

**Delägare i firma**  
**Bröderna Ögrens Såg & Hyvleri**  
**Ersmark**

**Sågverksägare**  
**Karl Johan Ögren**  
 1905-10-05 † ?

**Delägare i firma**  
**Bröderna Ögrens Såg & Hyvleri**  
**Ersmark**



**Ögrens Såg & Hyvleri, Bröderna**

**Ersmark**

**1936**

### Översikt över Umeälven

